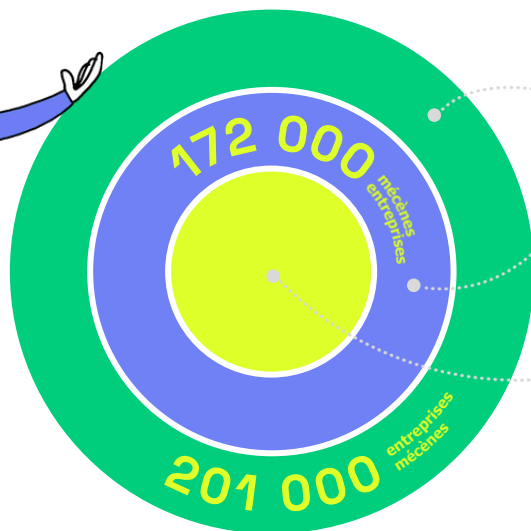
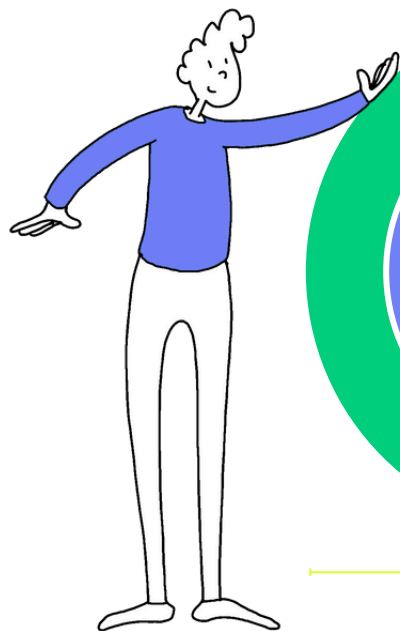


L'évolution du mécénat d'entreprise en France

Au global, Admical estime à **9 %** le nombre d'entreprises mécènes en France.

Dans un contexte marqué par de nombreuses d'incertitudes, le mécénat d'entreprise enregistre une **nette hausse**, aussi bien en nombre d'entreprises mécènes qu'en montant de dons déclarés.



Volume de mécénat

3,8
milliards d'euros

de dons estimés pour l'année 2022 réalisés par les entreprises sur la base de leur déclaration fiscale 2023 (vs 3,6 milliards en 2019)

2,93
milliards d'euros

de dons déclarés à l'administration fiscale en 2023 par les entreprises (vs 2,31 milliards d'euros pour 104 000 entreprises mécènes en 2020)

1,73
milliard d'euros

de réductions d'impôts accordées en 2023 aux entreprises (vs 1,37 milliard d'euros en 2020)

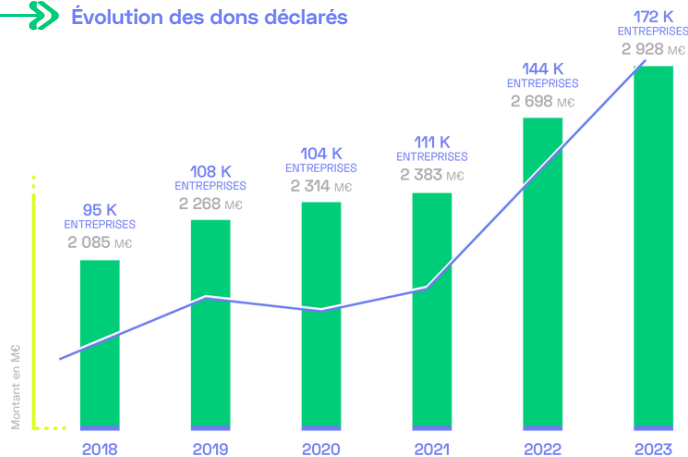
mécénat déclaré + non-déclaré
Extrapolation Admical-IFOP

mécénat déclaré
Données DGFiP analysées par Admical

Tous les résultats de cette infographie sont comparés à **la dernière édition du Baromètre**

Évolution des dons déclarés

Depuis 2018, le montant des dons déclarés auprès de l'administration fiscale a été multiplié par 1,4 et le nombre d'entreprises par 1,8. La progression s'accélère nettement à partir de 2021, en réaction au contexte de crise sanitaire.



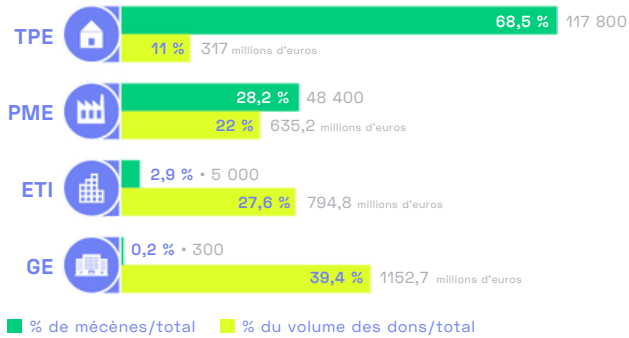
Données DGFiP* analysées par Admical

* DGFiP : Direction Générale des Finances Publiques



Les **TPE et PME** représentent près de **97 %** des mécènes mais seulement **33 %** du budget de mécénat.

Les volumes des dons déclarés par les **PME** et les **ETI** sont presque similaires alors que les ETI sont moins nombreuses que les PME parmi les mécènes.



Les 5/6 des grandes entreprises sont mécènes, tout comme la moitié des ETI, 1 PME sur 3 et 1 TPE sur 20.

➔ Part de mécènes par taille d'entreprise



TPE

5,3 %



PME

29,7 %



ETI

56,3 %

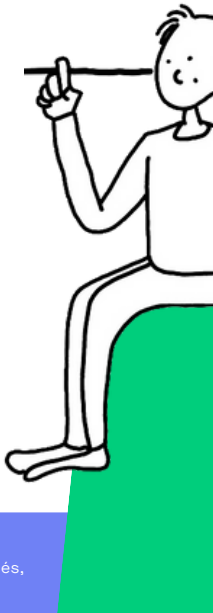


GE

84,2 %

Clé de lecture

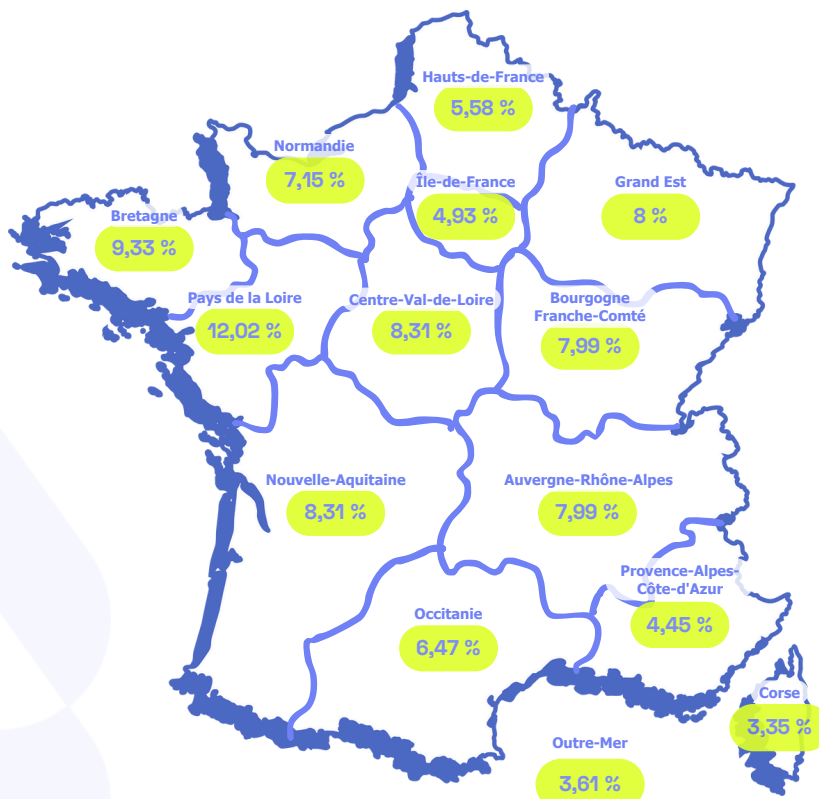
Parmi l'ensemble des TPE assujetties à l'impôt sur les sociétés, **5,3 %** ont déclaré avoir réalisé des dons en 2023.



Le mécénat dans les territoires



L'engagement des entreprises tend à s'harmoniser à la hausse dans toutes les régions, menées par les Pays de la Loire et la Bretagne qui restent les championnes du mécénat.



Clé de lecture

Plus de **12 %** des entreprises des Pays de la Loire sont mécènes.

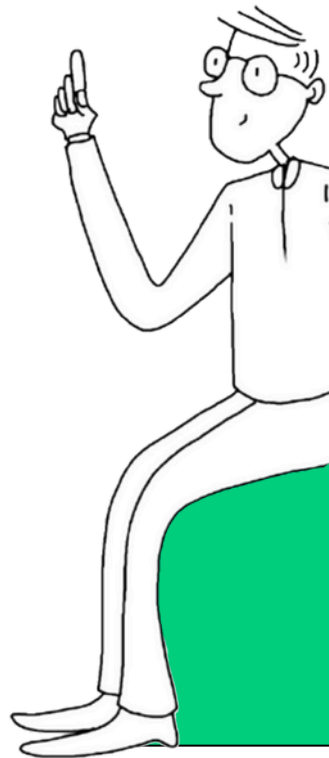
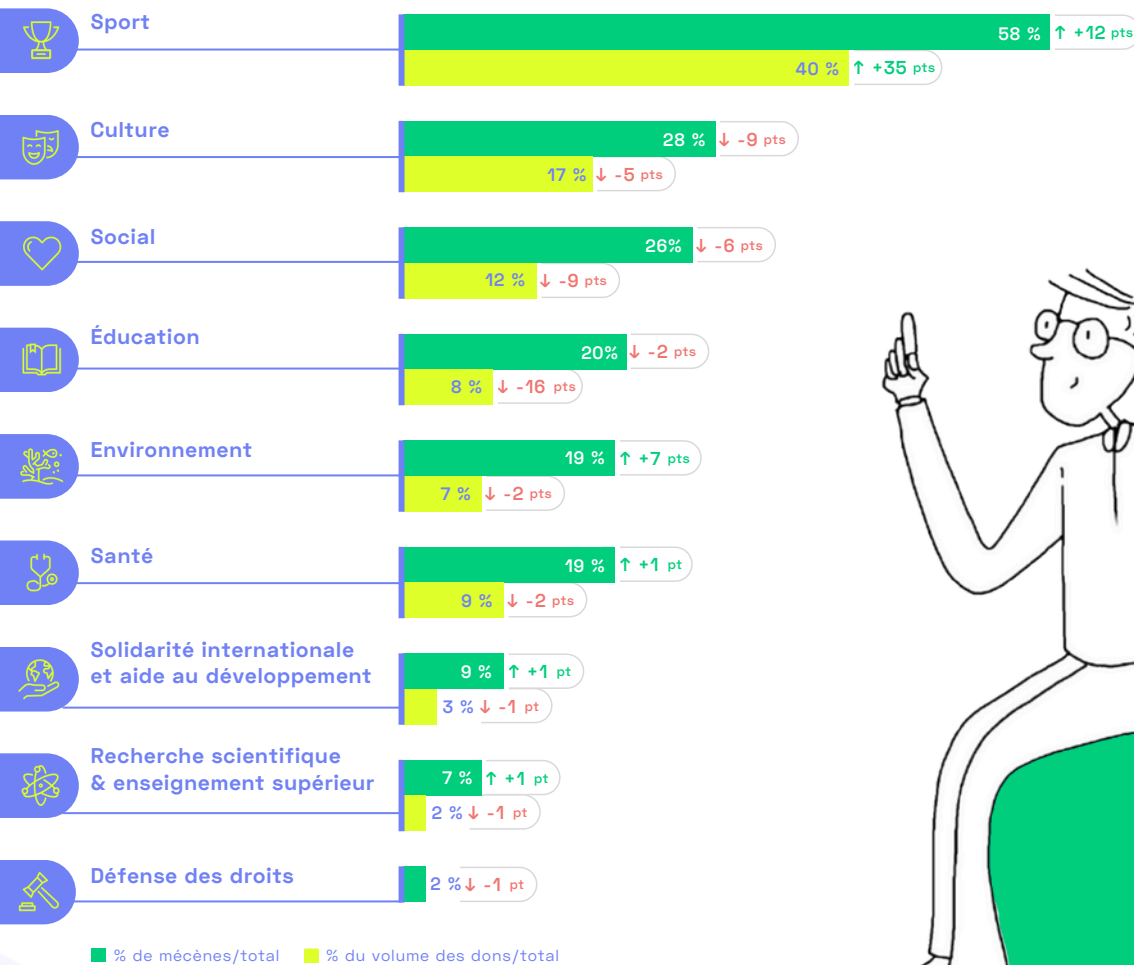
Données DGFiP analysées par Admical

Les pratiques des mécènes en 2023

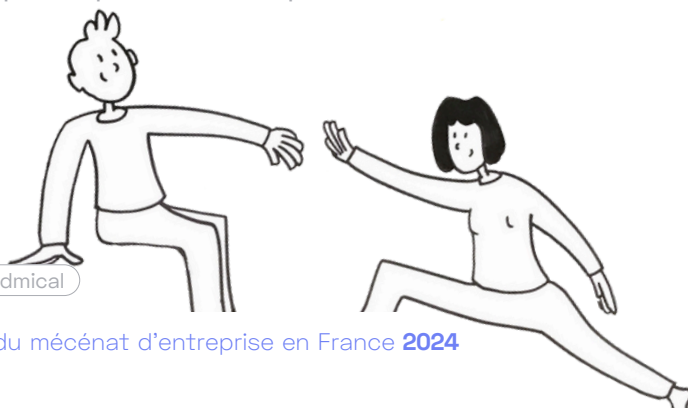


Les Jeux Olympiques et Paralympiques Paris 2024 donnent **un nouveau visage** au mécénat d'entreprise qui voit un net essor du mécénat sportif.

➤ Part en nombre d'entreprises mécènes et en budget mécénat



On enregistre une nette diminution du nombre de mécènes engagés dans les domaines de la culture et du social, pourtant historiquement largement soutenus. Au contraire, le mécénat environnemental, jusqu'alors pratiqué de manière marginale, s'ancre dans les pratiques de près d'une entreprise mécène sur 5.



Données issues de l'enquête IFOP-Admical

3 types de soutien

➤ Part d'entreprises engagées par forme de mécénat



Mécénat financier

93 %

↑ +5 pts



Mécénat en nature

28 %

↑ +3 pts



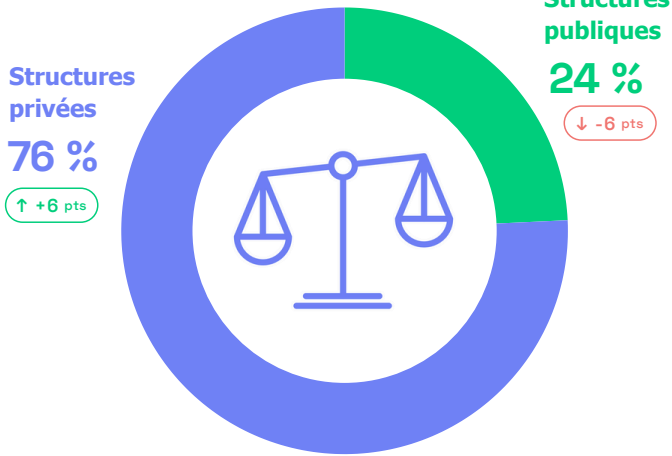
Mécénat de compétences

16 %

↑ +1 pts

Les **structures privées** à but non-lucratif restent plébiscitées par la grande majorité des entreprises mécènes, alors que le soutien aux **structures publiques** faiblit.

➔ Part du budget mécénat



La **régie directe** reste la modalité d'action la plus plébiscitée par les mécènes aujourd'hui, alors que près d'un tiers seulement des répondants opèrent exclusivement via des structures dédiées.

✔ Les mécènes agissent :

À travers une structure dédiée (fondation, fonds de dotation, association)

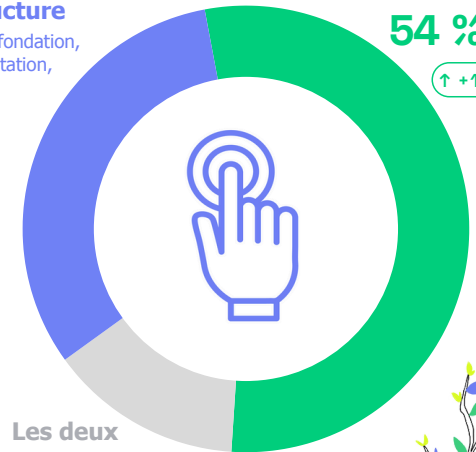
32 %

↓ -5 pts

En régie directe

54 %

↑ +10 pts



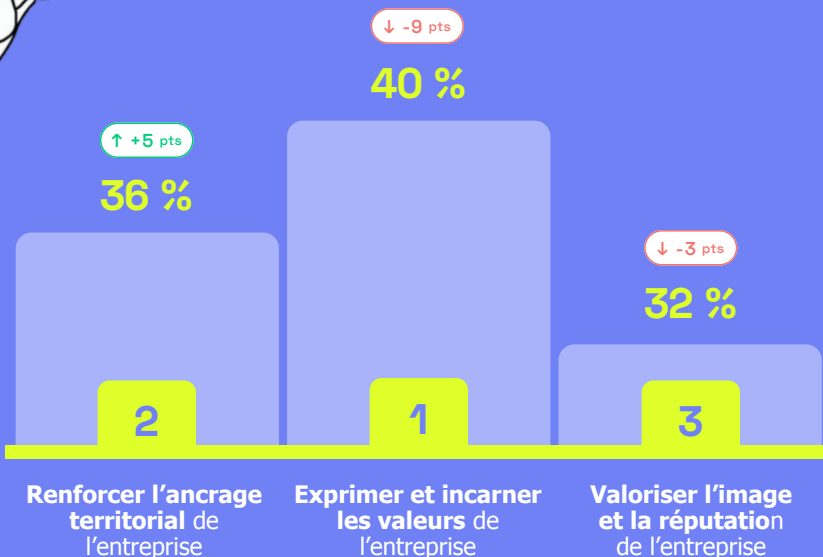
Les deux

14 %

↓ -5 pts

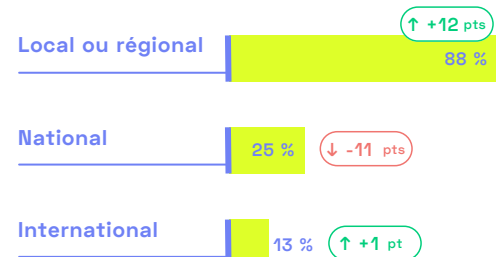


Pourquoi les entreprises font-elles du mécénat ?*



Le mécénat s'exerce avant tout au niveau local ou régional, bien qu'1/4 des entreprises mécènes s'engagent également au niveau national et plus d'1 entreprise sur 10 au niveau international.

➔ Les actions de mécénat s'exercent :



* : au-delà du souhait de contribuer à l'intérêt général, de soutenir l'innovation sociale ou de bénéficier de la défiscalisation.

Données issues de l'enquête IFOP-Admical



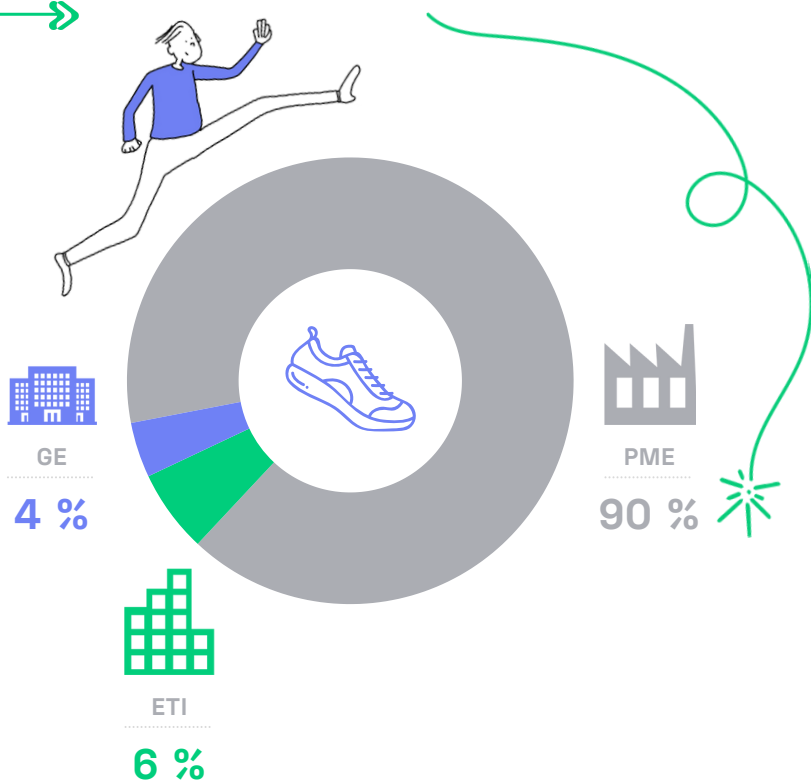
FOCUS

Mécénat sportif

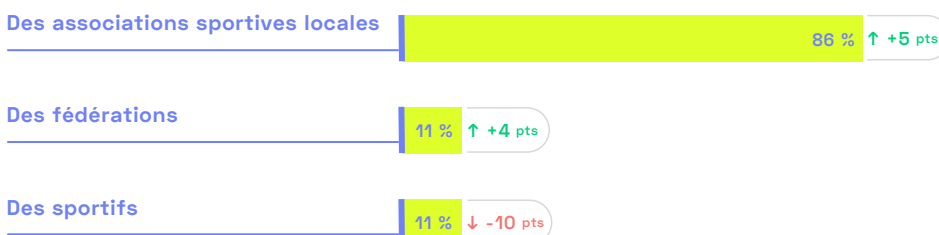
58 % des entreprises mécènes agissent dans le domaine sportif.

35 % des projets des domaines du social, de la santé ou de l'éducation incluent des activités sportives.

Qui sont les mécènes du sport ?

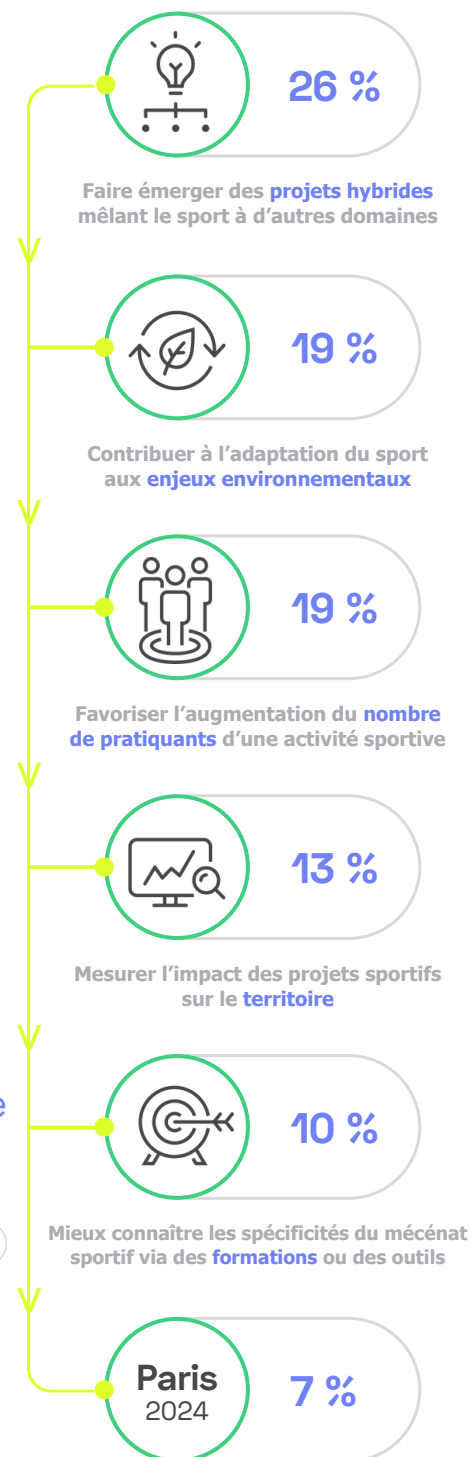


Une grande partie des mécènes sportifs privilégie le soutien aux associations sportives locales.



Les 6 raisons majeures

pour convaincre une entreprise de devenir mécène du sport :



Capitaliser sur la dynamique enclenchée par les **Jeux Olympiques et Paralympiques Paris 2024**

Données issues de l'enquête IFOP-Admical



FOCUS

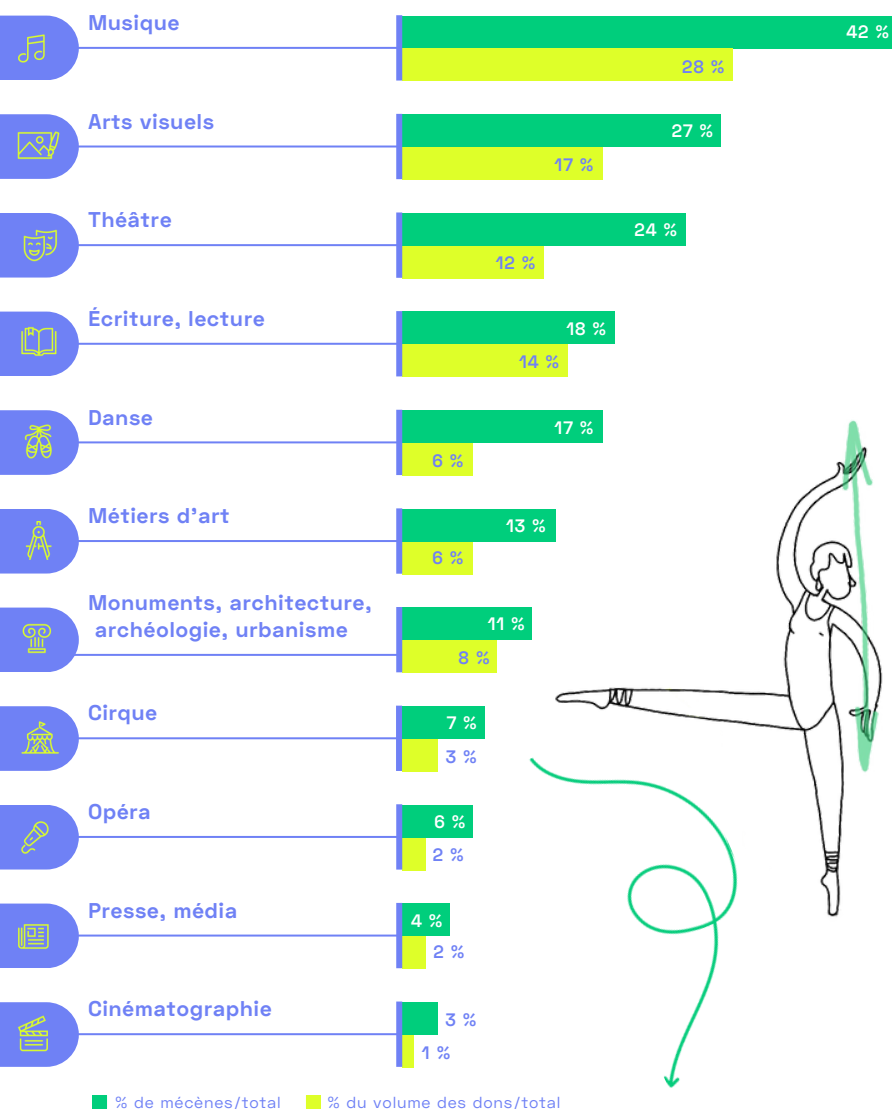
Mécénat culturel

28 % des entreprises mécènes agissent dans le domaine culturel.

36 % des projets de mécénat culturel intègrent une dimension « mécénat croisé » en s'alliant principalement à des enjeux de formation, d'insertion professionnelle, de solidarité ou d'environnement.

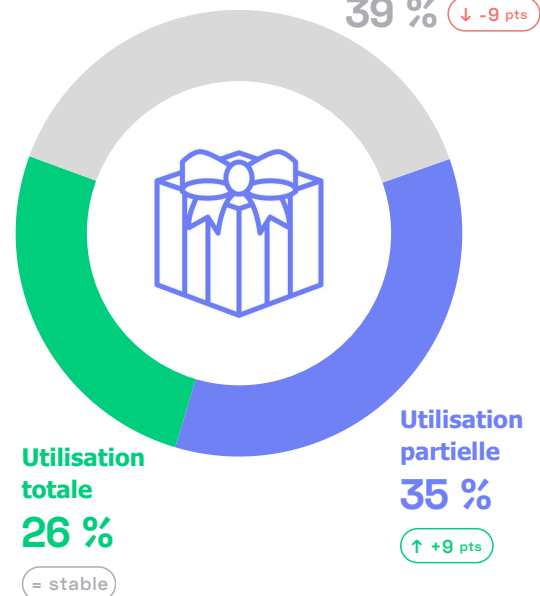


Dans quels sous-domaines les mécènes de la culture s'engagent-ils ?



La musique reste le sous-domaine pour lequel les mécènes s'engagent en priorité et qui concentre les montants les plus élevés, suivi des arts visuels et du théâtre, comme il y a deux ans.

Pas d'utilisation
39 % -9 pts



En 2023, **40 %** des entreprises mécènes de la culture n'utilisent pas leurs contreparties et seulement 1/4 d'entre elles les utilisent totalement.

Quand elles utilisent leurs contreparties culturelles, les entreprises en font bénéficier principalement leurs collaborateurs (71 %, +1pt) : les invitations à des événements, la billetterie et la mise à disposition d'espace sont les formats privilégiés.

Données issues de l'enquête IFOP-Admical

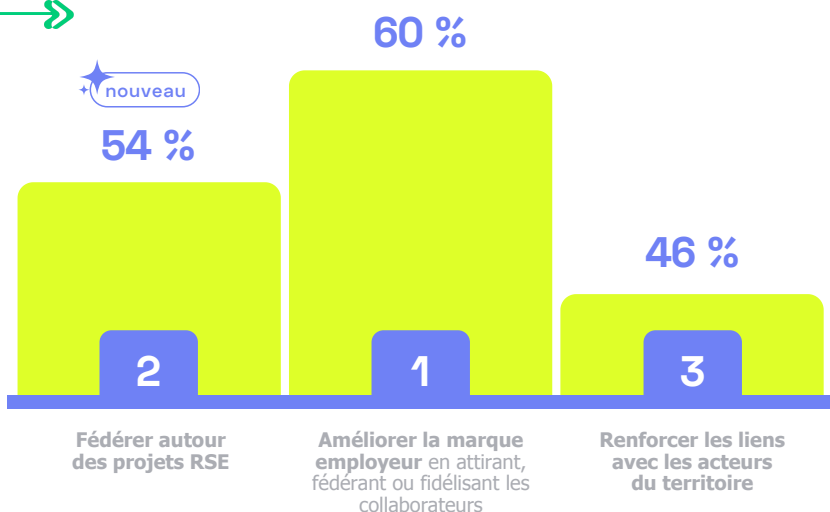


FOCUS

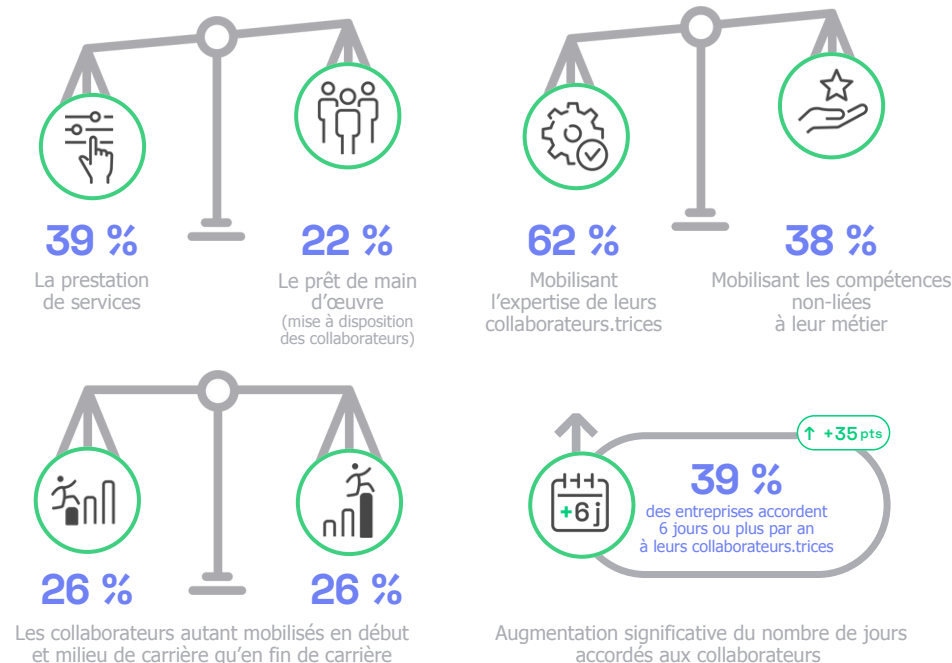
Mécénat de compétences

16 % des entreprises mécènes proposent du mécénat de compétences, dont **58 %** depuis plus de 5 ans.

Quelles sont les motivations spécifiques des mécènes de compétences ?



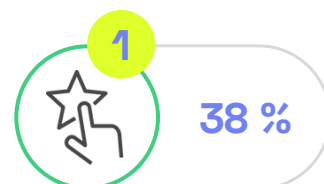
Parmi les formats de mécénat de compétences ci-dessous, quels sont ceux les plus proposés ?



QUAND ON PARTAGE ON MULTIPLIE LES FORCES



Ce qui permettrait de développer davantage le mécénat de compétences dans les années à venir :



Stimuler l'appétence des collaborateurs.trices ou les acculturer au secteur associatif



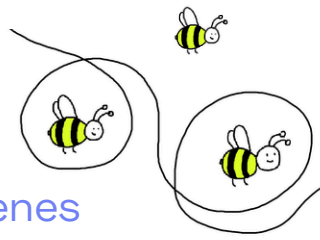
Convaincre les RH et les managers en interne



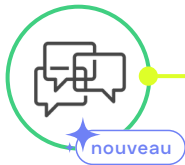
Augmenter les moyens humains et/ou financiers

Des perspectives encourageantes

on crée de belles histoires



Stratégie de mécénat : quelles sont les priorités des mécènes dans les deux ans à venir ?



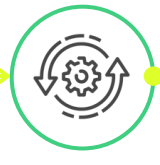
36 %

Renforcer la communication auprès des partenaires



20 %

Développer le mécénat de compétences



20 %

Articuler davantage les stratégies de mécénat et de RSE



12 %

Agir avec d'autres entreprises



10 %

Professionaliser la gestion quotidienne



9 %

Proposer un accompagnement extra-financier



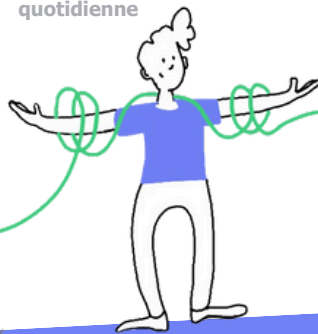
4 %

Développer le mécénat à l'international



3 %

Structurer une démarche d'évaluation



Le souffle d'optimisme post-crise sanitaire retombe légèrement et **les entreprises se montrent plus prudentes**, même si les perspectives à deux ans **restent positives**, et ce quelle que soit la taille de l'entreprise.

Données issues de l'enquête IFOP-Admical

Budget stable
74 %

= stable

Budget supprimé
2 %

↑ +1 pts



Budget en augmentation
12 %

↓ -7 pts

Budget en diminution
8 %

↑ +5 pts

CONTACT BAROMÈTRE

Julie Bourdel • Directrice de la programmation et des études

✉ jbourdel@admical.org ☎ 07 57 44 33 61

CONTACT PRESSE

Marion Bruneel • Responsable communication et marketing

✉ mbruneel@admical.org ☎ 01 42 55 95 20

Merci à nos partenaires !

Mouvement des **Entreprises de France** FONDATION GROUPE ADP

MINISTÈRE DES SPORTS DE LA JEUNESSE ET DE LA VIE ASSOCIATIVE

MINISTÈRE DE LA CULTURE

pro bono lab

ALLIANCE POUR LE MÉCÉNAT DE COMPÉTENCES

meti cpme

LES ENTREPRISES ENGAGÉES